

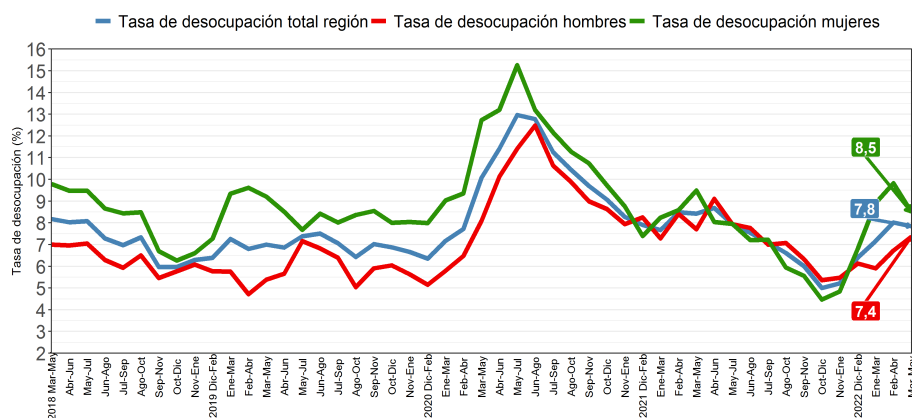
- La tasa de desocupación del trimestre móvil marzo - mayo 2022 fue de **7,8%**, registrando una disminución de **0,6** puntos porcentuales (pp.) en doce meses.
- Los ocupados crecieron **17,7%** (61.658 personas más) y los desocupados sostuvieron una variación de **8,8%** (2.814 personas más) en doce meses.
- La tasa de desocupación disminuyó en mujeres **1,0** pp. y hombres **0,3** pp.
- El incremento de personas ocupadas fue incidido por las mujeres (**22,7%**) y los hombres (**14,3%**).

EMPLEO - TRIMESTE MÓVIL (marzo - mayo 2022)

Principales Tasas	
Tasa de participación en la fuerza de trabajo	54,1%
Tasa de ocupación	49,9%
Tasa de desocupación	7,8%
Niveles	
Fuerza de trabajo	445.073
Ocupados	410.172
Ocupados informales	151.073
Desocupados	34.901
Fuera de la fuerza de trabajo	377.699
Variaciones a 12 meses	
Fuerza de trabajo	16,9%
Ocupados	17,7%
Ocupados informales	46,6%
Desocupados	8,8%
Fuera de la fuerza de trabajo	-13,4%
Tasas Analíticas	
Tasa de desocupación con iniciadores disponibles (SU1)	8,3%
Tasa de desocupación y tiempo parcial involuntarios (SU2)	15,1%
Tasa combinada de desocupación y fuerza de trabajo potencial (SU3)	20,3%
Tasa de presión laboral	12,1%
Informalidad Laboral	
Tasa de ocupación informal	36,8%
Tasa de ocupación en el sector informal	26,0%

Evolución tasa de desocupación según sexo, Región de la Araucanía.

trimestres móviles



Desocupación

La tasa de desocupación fue de 7,8%, registrando una caída de 0,6 pp. en doce meses debido al crecimiento, en mayor proporción, de los ocupados (17,7%) respecto al aumento de la fuerza de trabajo (16,9%). Por su parte, los desocupados tuvieron un alza de 8,8%.

Participación laboral e inactividad

Las tasas de participación y ocupación se situaron en 54,1% y 49,9% respectivamente, consignando variaciones de 7,5 y 7,2 pp. en doce meses.

La población fuera de la fuerza de trabajo o inactiva anotó una variación de -13,4% (58.410 personas menos), explicada por la baja en inactivos habituales (-9,5%) e inactivos potencialmente activos (-27,5%).

Ocupación

Las personas ocupadas crecieron 17,7% en doce meses, equivalente a 61.658 personas más, siendo incidida por las mujeres (22,7%) y los hombres (14,3%).

Las categorías ocupacionales de trabajadores por cuenta propia (25,8%) y asalariados formales (9,3%) fueron las que incidieron principalmente en la expansión de los ocupados (17,7%).

La tasa de ocupación informal en mujeres consignó un alza, interanual de 6,0 pp., de igual manera, los hombres registraron un crecimiento de 8,2 pp. En tanto, los ocupados informales registraron variaciones de 45,4% (28.563 personas más) en hombres y de 48,5% (19.456 personas más) en mujeres.

TRIMESTRES MÓVILES (2021 - 2022)

Tasa de desocupación (%)	mar-may	abr-jun	may-jul	jun-ago	jul-sep	ago-oct	sep-nov	oct-dic	nov-ene	dic-feb	ene-mar	feb-abr	mar-may
Total Regional	8,4	8,7	7,9	7,5	7,1	6,6	6,0	5,0	5,2	6,4	7,2	8,0	7,8
Mujeres	9,5	8,0	8,0	7,2	7,2	5,9	5,6	4,5	4,8	6,8	8,9	9,8	8,5
Hombres	7,7	9,1	7,9	7,8	7,0	7,1	6,3	5,4	5,5	6,1	5,9	6,7	7,4

Para mayor información

regiones.ine.cl/araucania

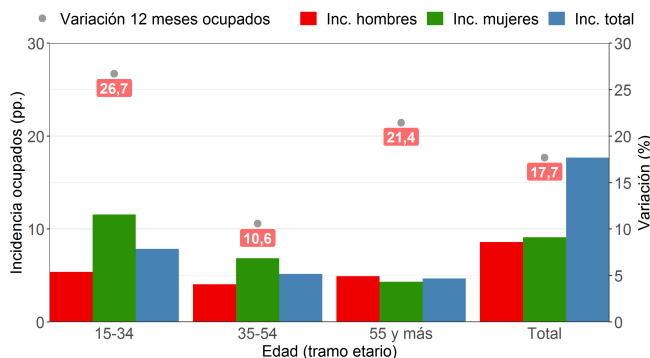
Nota: debido al redondeo del número de personas, los totales pueden diferir de la suma de sus subtotaes.

(1) A partir de la difusión de los resultados del trimestre móvil febrero-abril de 2022, la Encuesta Nacional de Empleo (ENE) publica una nota estadística que presenta las principales estimaciones, con sus respectivas desagregaciones, de acuerdo con los criterios de calidad estadística institucional, además de los códigos AAPOR, que presentan indicadores de rendimiento y calidad en el monitoreo del proceso de recolección de datos. Para más información ver la Nota Estadística ENE.

Principales Indicadores

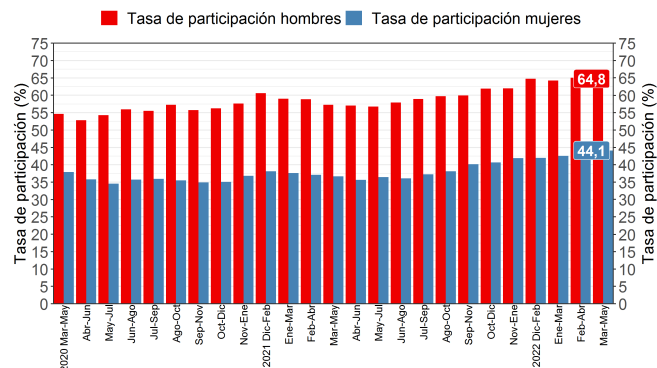
Incidencia y variación a doce meses de los ocupados según tramo etario y sexo, Región de La Araucanía.

trimestres móvil marzo-mayo 2022



Evolución de la tasa de participación según sexo, Región de La Araucanía.

trimestres móviles



Ocupados según tramo etario

El aumento interanual de los ocupados (17,7%) según tramo etario se explicó principalmente por el ascenso del tramo 15 a 34 años, que aumentó 26,7% en doce meses. Los rangos etarios 35 a 54 y 55 y más crecieron en 10,6% y 21,4%, respectivamente.

Según sexo, la principal incidencia tanto de mujeres como de hombres se observó en el tramo 15-34, con un incremento de 35,5% y 19,7%, respectivamente.

Tasa de desocupación por sexo

La tasa de desocupación de mujeres se fijó en 8,5%, decreciendo 1,0 pp. en doce meses, como consecuencia del aumento en mayor proporción de la fuerza de trabajo (21,4%) respecto del crecimiento de las mujeres desocupadas (8,5%).

La tasa de participación de mujeres se ubicó en 44,1%, aumentando 7,5 pp. en doce meses, mientras que las mujeres fuera de la fuerza de trabajo decrecieron 11,1%.

Por su parte, la tasa de desocupación en hombres fue de 7,4%, disminuyendo 0,3 pp. en doce meses, como consecuencia del crecimiento en mayor proporción de la fuerza de trabajo (13,9%) respecto de aumento de los desocupados (9,0%).

La tasa de participación de hombres se ubicó en 64,8%, aumentando 7,6 pp. en doce meses, mientras que los hombres fuera de la fuerza de trabajo decrecieron 17,0%.

Tasa de presión laboral

Para el actual trimestre móvil, la tasa de presión laboral fue de 12,1%, disminuyendo 0,5 pp. respecto del mismo trimestre del año anterior.

En cuanto a los hombres, la tasa de presión se ubicó en 11,5%, descendiendo 0,4 pp. en doce meses, mientras que en las mujeres, la tasa de presión laboral fue de 15,8%, decreciendo 1,8 pp. respecto a igual trimestre del año anterior.

Grupo ocupacional

Para este trimestre móvil, el aumento interanual de los ocupados (17,7%), según grupo ocupacional fue incidido por artesanos y operarios de oficios; ocupaciones elementales; y trabajadores de servicios y vendedores, que presentaron variaciones de 43,6%, 14,0% y 15,0%, respectivamente.

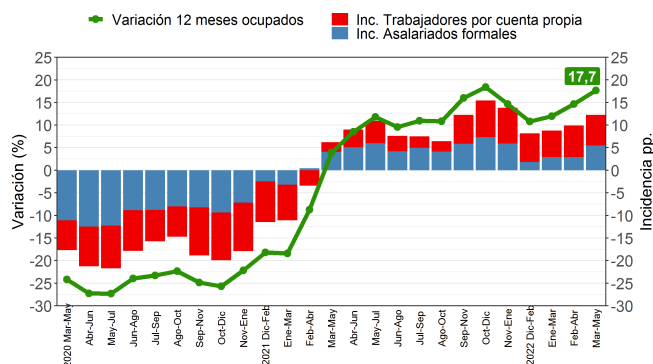
Categoría ocupacional

Según categoría ocupacional, el aumento interanual de los ocupados (17,7%) fue incidido en mayor cuantía por trabajadores por cuenta propia (25,8%) y asalariados formales (9,3%).

Por su parte, la categoría que más incidió en el aumento de las mujeres ocupadas (22,7%) fue asalariadas formales (17,0%). En tanto, el crecimiento de hombres ocupados (14,3%) estuvo influido, principalmente, por trabajadores por cuenta propia con una variación de 24,4% en doce meses.

Variación a 12 meses de ocupados e incidencias* según categoría en la ocupación, Región de La Araucanía.

trimestres móviles



(*) Corresponden a las dos categorías de empleo que registraron las mayores incidencias positivas en el último trimestre móvil

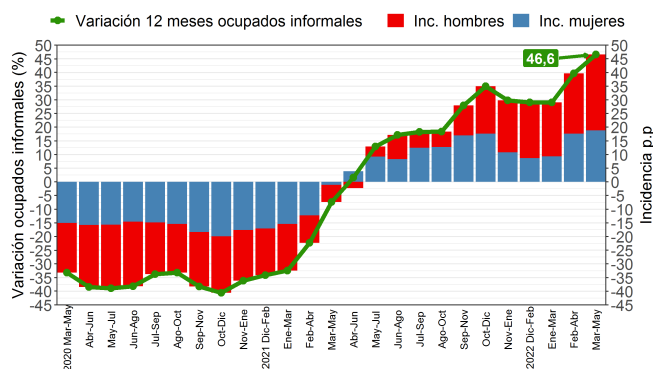
Informalidad

El número de personas ocupadas informales registraron un aumento de 46,6% en doce meses. Según sexo, se observó un incremento en hombres (45,4%) y en mujeres (48,5%).

La tasa de ocupación informal fue de 36,8%, registrando un alza de 7,2 pp., producto del incremento de ocupados informales (46,6%), en mayor proporción, respecto del aumento del total de ocupados (17,7%). Según sexo, las mujeres registraron una tasa de ocupación informal de 34,7% consignando un alza interanual de 6,0 pp., de igual forma, los hombres registraron un crecimiento de 8,2 pp. en su tasa de ocupación informal, la cual fue de 38,4%.

Variación a 12 meses de ocupados informales e incidencias según sexo, Región de La Araucanía.

trimestres móviles



Actividad económica

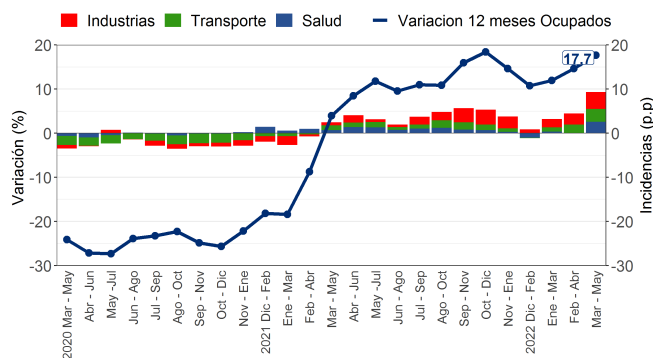
Para el actual trimestre móvil, los sectores económicos que más incidieron en el aumento de los ocupados (17,7%) fueron: industria, transporte y salud mostrando variaciones interanuales de 45,0%, 72,0% y 35,0%, respectivamente.

Según sexo, el principal sector que incidió en el ascenso de mujeres ocupadas (22,7%) fue industria* con una variación interanual de 96,9%, mientras que para hombres (14,3%) destacó transporte*, variando 89,7% interanualmente.

*Estimación no fiable en t-12.

Variación a 12 meses de ocupados e incidencias* según rama de actividad económica, Región de La Araucanía.

trimestres móviles



(*) Corresponden a las tres ramas de actividad económica que registraron las mayores incidencias positivas en el último trimestre móvil

Horas de trabajo

Horas efectivas

El promedio de horas efectivas trabajadas por las personas ocupadas en el trimestre de análisis varió -0,6% interanualmente, llegando a 36,5. Según sexo, el promedio de horas efectivas trabajadas fue de 38,6 para los hombres y de 33,5 para mujeres, cayendo 1,6% en el caso de los hombres y aumentando 1,9% en mujeres.

Horas habituales

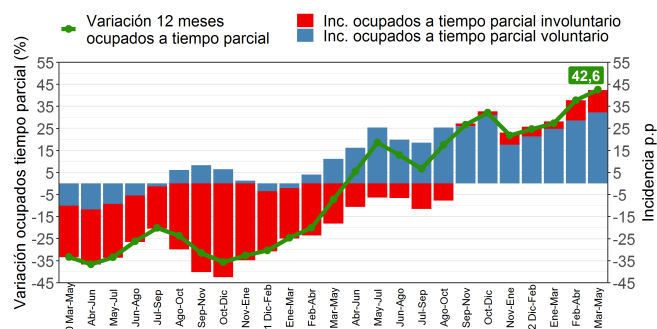
El ascenso de las personas ocupadas fue incidido principalmente por quienes trabajaron a jornada completa (45 horas), aumentando 28,0%, seguido por los trabajadores a tiempo parcial (1 a 30 horas), los cuales crecieron 42,6%, al comparar con el mismo trimestre móvil del año anterior.

Tiempo parcial voluntario e involuntario

El aumento de personas ocupadas a tiempo parcial (42,6%), fue incidido por ocupados a tiempo parcial voluntario (46,1%) e involuntario (33,8%). Según sexo, en hombres destaca el aumento de ocupados a tiempo parcial voluntario (52,2%) y en mujeres, las ocupadas a tiempo parcial voluntario (40,7%).

Variación a 12 meses de ocupados a tiempo parcial e incidencias, según voluntariedad de trabajar de forma parcial, Región de La Araucanía.

trimestres móviles



Subutilización de la fuerza de trabajo

Tasa de desocupación con iniciadores disponibles

La tasa de desocupación con iniciadores disponibles (SU1) se fijó en 8,3%, decreciendo 1,0 pp. en doce meses. Según sexo, se fijó en 9,2% para mujeres, mientras que para hombres fue de 7,7%.

Tasa combinada de desocupación y tiempo parcial involuntario

La tasa combinada de desocupación y tiempo parcial involuntario (SU2) se fijó en 15,1%, decreciendo 0,1 pp. en doce meses. Esta caída se debió al alza tanto de los desocupados (8,8%) como de los ocupados a tiempo parcial involuntario (33,8%) en menor medida respecto al alza en la fuerza de trabajo (16,9%) en doce meses.

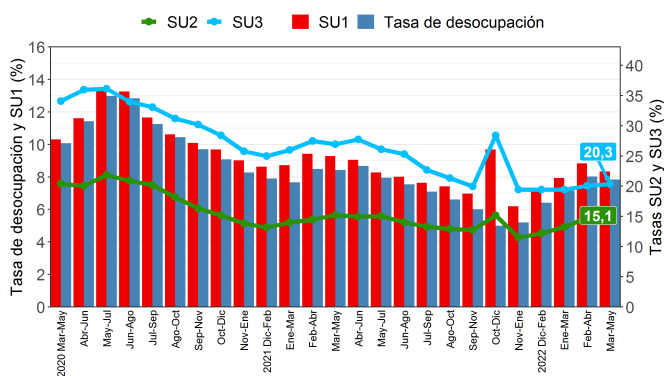
Tasa combinada de desocupación y fuerza de trabajo potencial

La fuerza de trabajo potencial, o inactivos potencialmente activos, disminuyó un 27,5% en doce meses, incidido por el descenso en hombres (-30,3%), y mujeres (-24,8%).

La tasa combinada de desocupación y fuerza de trabajo potencial (SU3) se estimó en 20,3% decreciendo 6,7 pp. Según sexo, para los hombres el indicador se situó en 17,7% y 23,7% en las mujeres.

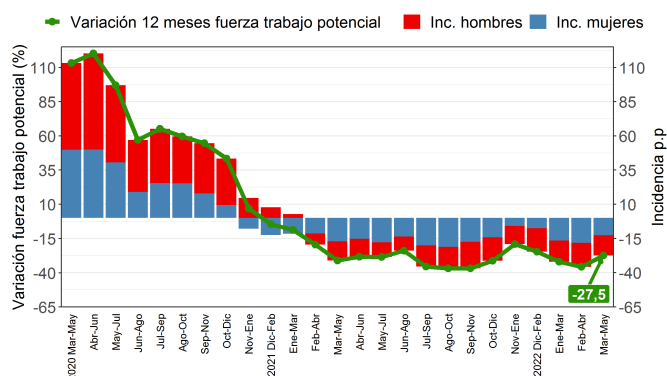
Evolución de la tasa de desocupación y subutilización de la fuerza de trabajo, Región de La Araucanía.

trimestres móviles



Variación a 12 meses de la fuerza de trabajo potencial e incidencia según sexo, Región de La Araucanía.

trimestres móviles



Situación de la fuerza de trabajo por provincias

Provincia de Cautín*

Para el actual trimestre móvil la Provincia de Cautín presentó una tasa de desocupación de 7,9%, fijándose en 7,9% para mujeres y 7,9% para hombres. A su vez, las tasas de participación y ocupación se situaron en 55,0% y 50,7% respectivamente.

La fuerza laboral alcanzó 357.391 personas, de las cuales 329.257 fueron ocupados y 28.134 descocupados.

La tasa de ocupación informal fue de 37,4%, siendo de 35,1% en mujeres y 39,0% en hombres.

(*) A partir del trimestre móvil Ene-Mar de 2020 hasta May-Jul de 2021 se interrumpió la difusión de estas estimaciones ante posibles sesgos provocados por la contingencia de la pandemia del COVID-19, por lo que no se cuenta con esa información en el cuadro estadístico, retomando la publicación a modo de marcha blanca en el trimestre móvil Jun-Ago de 2021. Para mayor información ver notas técnicas publicadas en la página web www.ine.cl.

Instituto Nacional de Estadísticas
Prieto Norte 237 – Temuco, Chile
Teléfono: (56) 232462900



Correo electrónico: ine.temuco@ine.cl – regiones.ine.cl/araucania